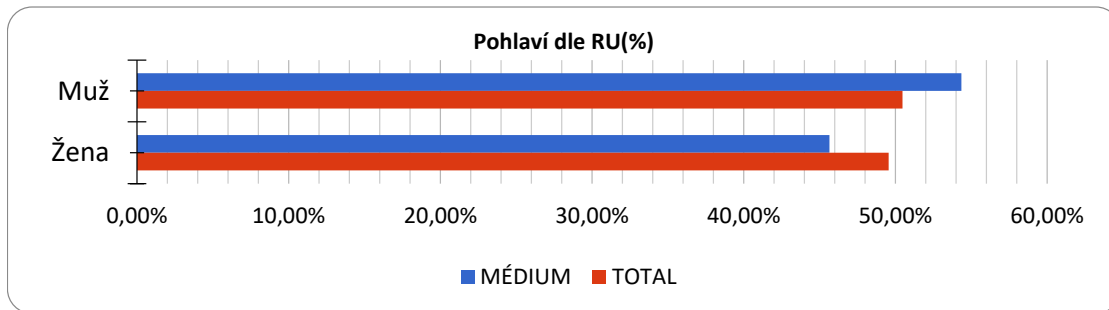


Tabulka: Pohlaví

	MÉDIUM						TOTAL			
	RU (%)	RU (počet)	Reach (%)	PV (%)	PV (počet)	Afinita (%)	RU (%)	RU (počet)	PV (%)	PV (počet)
Muž	54%	150 636	3,92%	64%	1 201 045	107,73	50%	3 838 280	54%	11 038 177 114
Žena	46%	126 558	3,35%	36%	681 628	92,13	50%	3 769 011	46%	9 266 480 862
	100%	277 194		100%	1 882 673		100%	7 607 291	100%	20 304 657 976

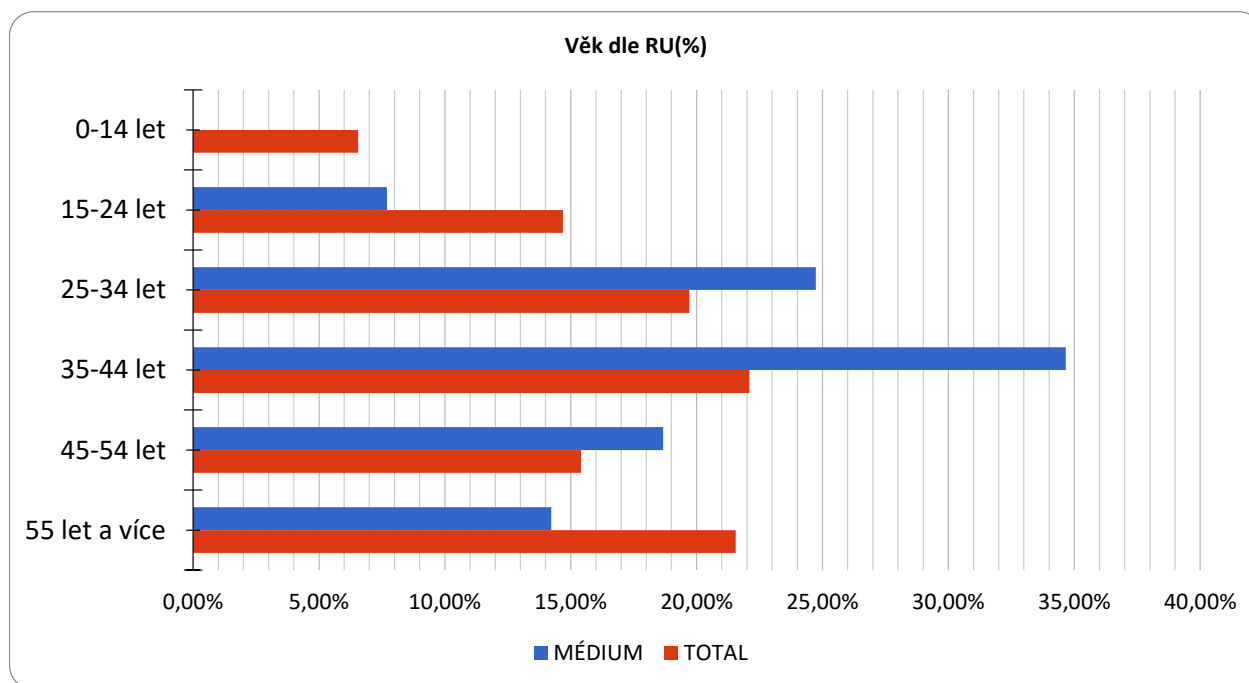
Graf 1: Pohlaví dle RU(%)



Tabulka: Věk

	MÉDIUM						TOTAL			
	RU (%)	RU (počet)	Reach (%)	PV (%)	PV (počet)	Afinita (%)	RU (%)	RU (počet)	PV (%)	PV (počet)
0-14 let	-	-	-	-	-	23,09	7%	498 292	3%	589 361 815
15-24 let	8%	21 033	1,87%	4%	66 122	51,59	15%	1 117 077	11%	2 177 786 286
25-34 let	25%	67 516	4,49%	32%	598 150	123,52	20%	1 499 305	21%	4 259 471 347
35-44 let	35%	94 616	5,62%	34%	627 580	154,54	22%	1 680 978	24%	4 772 687 319
45-54 let	19%	50 976	4,34%	20%	373 728	119,46	15%	1 172 358	19%	3 869 847 345
55 let a více	14%	38 846	2,37%	11%	201 763	65,13	22%	1 639 282	23%	4 635 503 864
	100%	272 987		100%	1 867 343		100%	7 607 292	100%	20 304 657 976

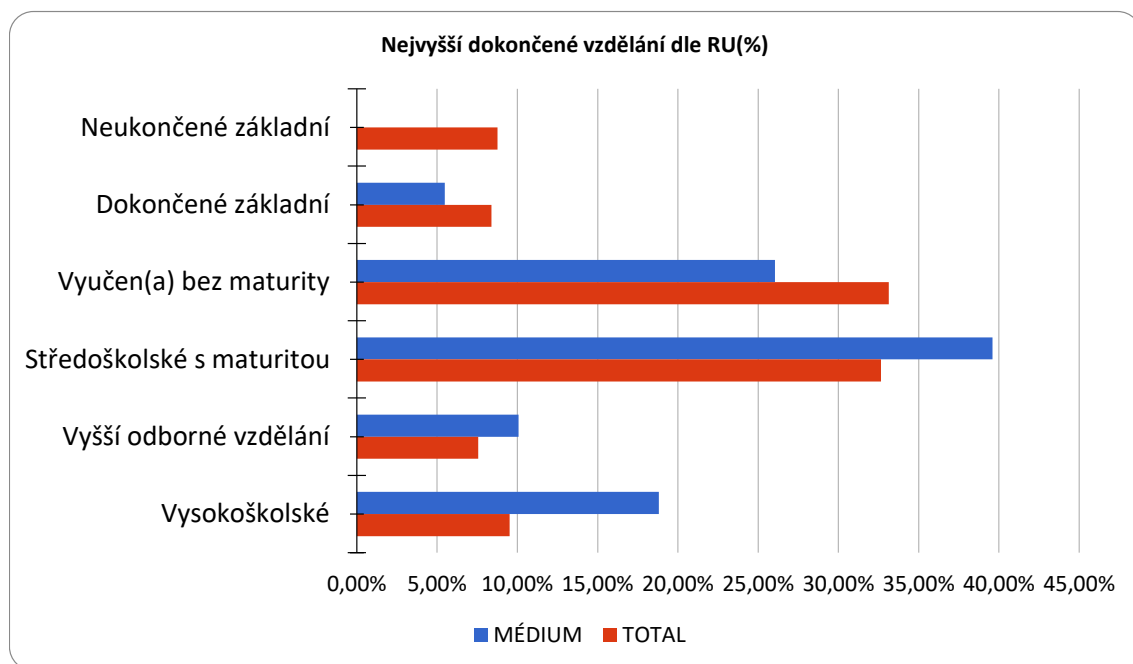
Graf 2: Věk dle RU(%)



Tabulka: Nejvyšší dokončené vzdělání

	MÉDIUM						TOTAL			
	RU (%)	RU (počet)	Reach (%)	PV (%)	PV (počet)	Afinita (%)	RU (%)	RU (počet)	PV (%)	PV (počet)
Neukončené základní	-	-	-	-	-	25,38	9%	666 580	4%	841 892 932
Dokončené základní	5%	14 854	2,32%	4%	73 916	63,86	8%	637 605	5%	1 078 243 761
Vyučen(a) bez maturity	26%	70 576	2,79%	20%	376 845	76,90	33%	2 520 995	32%	6 501 916 596
Středoškolské s maturitou	40%	107 332	4,31%	45%	827 856	118,64	33%	2 483 233	38%	7 700 779 635
Vyšší odborné vzdělání	10%	27 281	4,73%	10%	193 593	130,28	8%	574 945	9%	1 809 415 989
Vysokoškolské	19%	50 971	7,02%	21%	380 339	193,21	10%	723 933	12%	2 372 409 062
	100%	271 014		100%	1 852 549		100%	7 607 291	100%	20 304 657 975

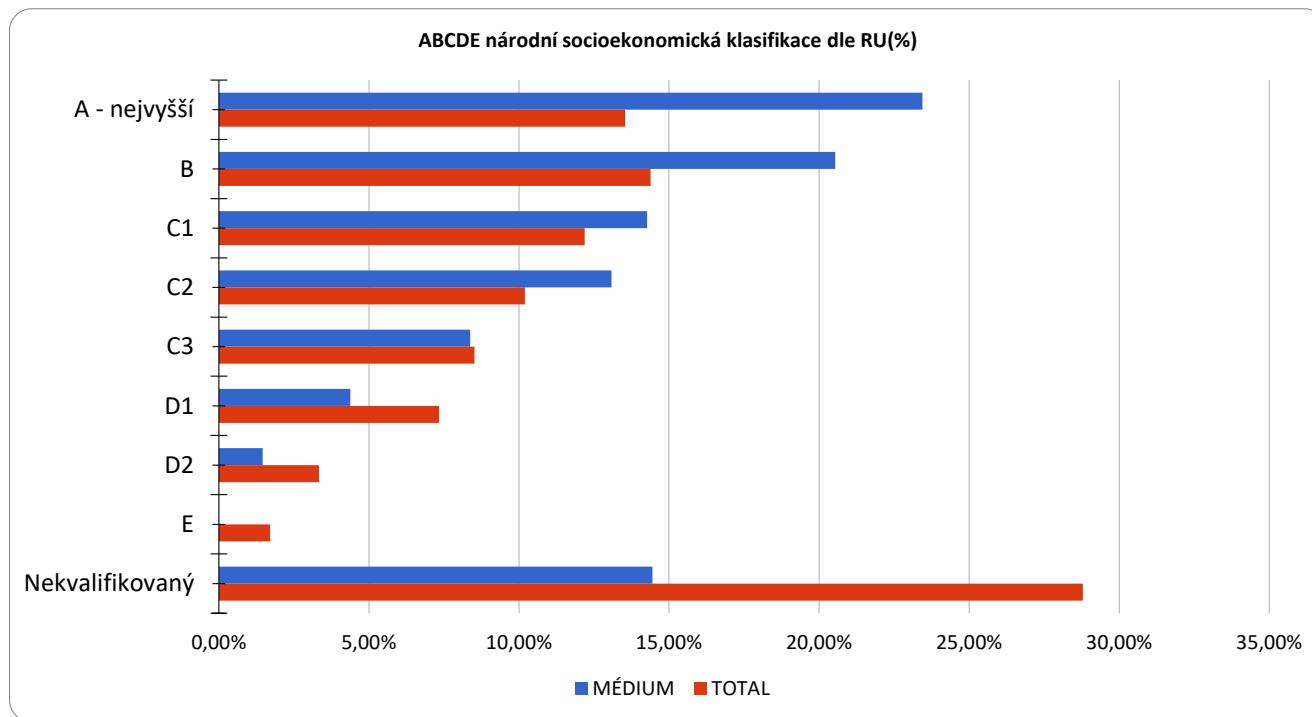
Graf 3: Nejvyšší dokončené vzdělání dle RU(%)



Tabulka: ABCDE národní socioekonomická klasifikace

	MÉDIUM						TOTAL			
	RU (%)	RU (počet)	Reach (%)	PV (%)	PV (počet)	Afinita (%)	RU (%)	RU (počet)	PV (%)	PV (počet)
A - nejvyšší	23%	64 427	6,25%	22%	416 595	172,08	14%	1 029 939	18%	3 566 614 291
B	21%	56 440	5,16%	21%	391 444	141,91	14%	1 094 096	17%	3 449 899 404
C1	14%	39 224	4,23%	20%	375 775	116,39	12%	927 112	14%	2 846 398 551
C2	13%	35 957	4,63%	15%	278 939	127,48	10%	775 917	12%	2 344 748 514
C3	8%	23 012	3,55%	9%	172 548	97,70	9%	647 964	9%	1 832 750 000
D1	4%	12 038	2,16%	4%	76 174	59,34	7%	558 069	7%	1 494 187 886
D2	1%	4 007	1,58%	1%	16 647	43,39	3%	254 073	3%	700 058 789
E	-	-	-	-	-	50,27	2%	130 106	2%	369 815 648
Nekvalifikovaný	14%	39 711	1,80%	8%	147 022	49,47	29%	2 190 013	18%	3 700 184 893
	100%	274 816		100%	1 875 144		100%	7 607 289	100%	20 304 657 976

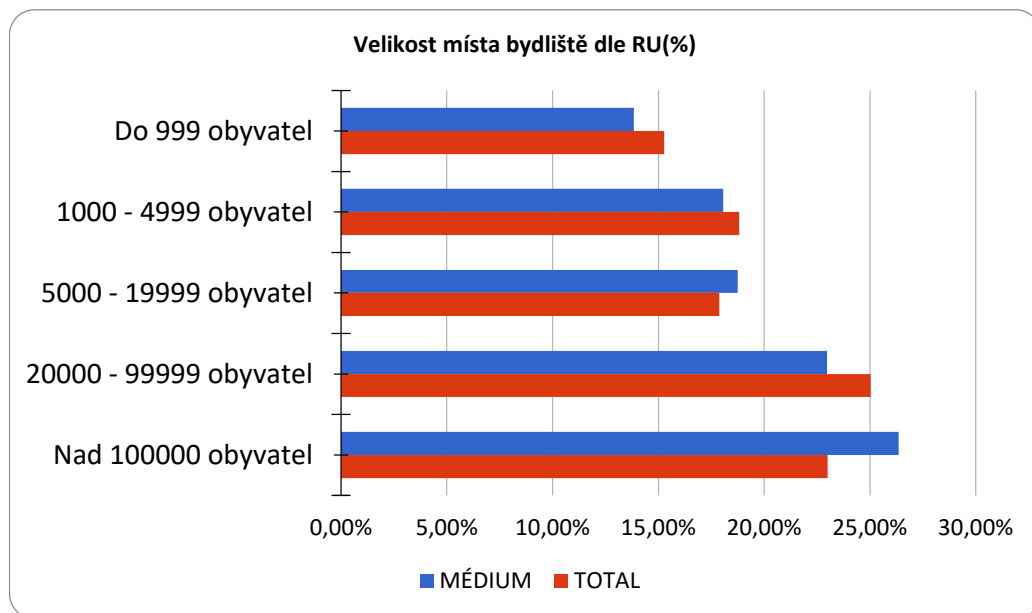
Graf 7: ABCDE národní socioekonomická klasifikace dle RU(%)



Tabulka: Velikost místa bydliště

	MÉDIUM						TOTAL			
	RU (%)	RU (počet)	Reach (%)	PV (%)	PV (počet)	Afinita (%)	RU (%)	RU (počet)	PV (%)	PV (počet)
Do 999 obyvatel	14%	38 372	3,29%	13%	242 970	90,64	15%	1 161 798	14%	2 757 371 618
1000 - 4999 obyvatel	18%	50 094	3,49%	17%	326 825	96,05	19%	1 431 345	19%	3 808 886 948
5000 - 19999 obyvatel	19%	51 987	3,81%	21%	403 519	104,95	18%	1 360 043	18%	3 601 873 023
20000 - 99999 obyvatel	23%	63 684	3,34%	25%	470 765	91,78	25%	1 904 049	25%	5 138 025 823
Nad 100000 obyvatel	26%	73 057	4,16%	23%	438 594	114,54	23%	1 750 055	25%	4 998 500 563
	100%	277 194		100%	1 882 673		100%	7 607 290	100%	20 304 657 975

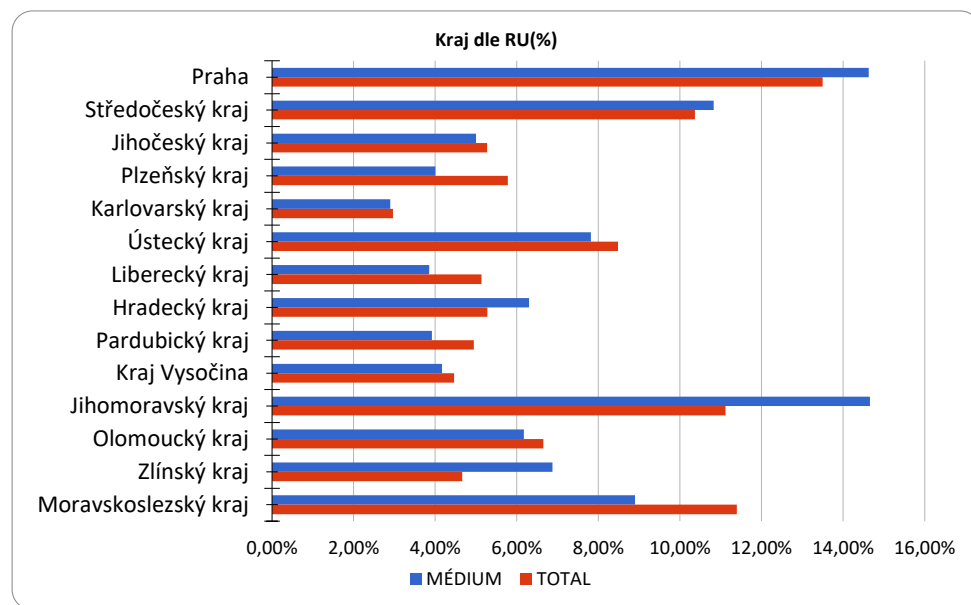
Graf 9: Velikost místa bydliště dle RU(%)



Tabulka: Kraj

	MÉDIUM						TOTAL			
	RU (%)	RU (počet)	Reach (%)	PV (%)	PV (počet)	Afinita (%)	RU (%)	RU (počet)	PV (%)	PV (počet)
Praha	15%	40 543	3,94%	14%	272 054	108,31	13%	1 026 836	13%	2 629 966 940
Středočeský kraj	11%	30 012	3,80%	10%	196 518	104,44	10%	788 667	10%	1 999 007 910
Jihočeský kraj	5%	13 857	3,44%	6%	110 997	94,71	5%	401 188	5%	1 072 977 401
Plzeňský kraj	4%	11 089	2,51%	4%	76 151	69,17	6%	439 749	5%	1 093 913 621
Karlovarský kraj	3%	8 024	3,55%	2%	44 343	97,62	3%	225 332	3%	546 407 788
Ústecký kraj	8%	21 669	3,35%	7%	127 087	92,23	8%	645 223	8%	1 644 653 665
Liberecký kraj	4%	10 671	2,72%	3%	60 000	74,97	5%	390 319	6%	1 119 635 232
Hradecký kraj	6%	17 463	4,34%	6%	108 878	119,29	5%	401 722	6%	1 136 727 301
Pardubický kraj	4%	10 854	2,88%	6%	112 715	79,26	5%	376 268	5%	940 935 763
Kraj Vysočina	4%	11 548	3,39%	3%	60 899	93,28	4%	339 671	4%	869 003 910
Jihomoravský kraj	15%	40 631	4,79%	15%	274 360	131,91	11%	845 343	12%	2 519 042 995
Olomoucký kraj	6%	17 111	3,38%	4%	73 266	92,92	7%	505 714	7%	1 463 085 206
Zlínský kraj	7%	19 053	5,36%	12%	217 791	147,47	5%	354 433	5%	1 039 964 913
Moravskoslezský kraj	9%	24 669	2,84%	8%	147 613	78,14	11%	866 825	11%	2 229 335 332
	100%	277 194		100%	1 882 672		100%	7 607 290	100%	20 304 657 977

Graf 10: Kraj dle RU(%)



LEGENDA

Níže uváděný pojem "cílová skupina" (daná cílová skupina, vybraná cílová skupina, vybraná CS) je zde používán ve smyslu cílová skupina uvedená v řádku tabulky (resp. sloupci grafu) daného socio-demografického ukazatele, tj. např. cílová skupina "ženy", "Liberecký kraj", "Dúchodce" apod. Cílová skupina Vúichni je definována jako Osoby ve věku 10+ let, které alespoň jednou v posledním mēsí ci navúitvily internet.

MÉDIUM:

RU(počet) – počet návútvěvníkú (reálných uživatelú) vybraného média z příslušné cílové skupiny

RU(%) – složení návútvěvníkú

Informace o profilu návútvěvníkú vybraného média – v podobě procentuálního rozložení uživatelú internetu (dle Reache) mezi jednotlivé cílové skupiny.

$RU(\%) = RU(\text{počet})(\text{médium})(\text{vybraná CS}) / RU(\text{počet})(\text{médium})(\text{CS vúichni}) * 100$

Reach(%) – poměr počtu návútvěvníkú média z příslušné cílové skupiny ku velikosti této cílové skupiny

$Reach(\%) = RU(\text{počet})(\text{médium})(\text{CS}) / \text{velikost CS}(\text{počet}) * 100$

PV(počet) – počet zobrazení (page views) generovaných na médiu uživateli z příslušné cílové skupiny

PV(%) – složení zobrazení (page views)

Informace o profilu návútvěvníkú vybraného média – v podobě procentuálního rozložení uživatelú internetu (dle zobrazení (page views)) mezi jednotlivé cílové skupiny.

$PV(\%) = PV(\text{počet})(\text{médium})(\text{vybraná CS}) / PV(\text{počet})(\text{médium})(\text{CS vúichni}) * 100$

TRP(%) – Target Rating Points

Hrubý zásah dané cílové skupiny na vybraném médiu.

$TRP(\%) = PV(\text{počet})(\text{médium}) / \text{velikost CS}(\text{počet}) * 100$

(obdobně je definován ukazatel GRP(%) Gross Rating Points, pouze jako cílová skupina je brána celá populace, cílová skupina " Vúichni")

Afinita(%) – afinita reache

Koeficient vyjadřující vztah návútvěvníkú vybraného média k návútvěvníkú internetu.

$Afinita(\%) = Reach(\%) / \text{médium}(vybraná CS) / Reach(\%) / \text{médium}(CS vúichni)$

TOTAL:

Total RU(počet) – počet návútvěvníkú (reálných uživatelú) všech měřených médií z příslušné cílové skupiny

Total RU(%) – složení návútvěvníkú, tj. informace o profilu Reache celkem pro všechna měřená média

Informace o profilu návútvěvníkú všech měřených médií – v podobě procentuálního rozložení uživatelú internetu (dle Reache) mezi jednotlivé cílové skupiny.

$RU(\%) = RU(\text{počet})(\text{vúichna média})(\text{vybraná CS}) / RU(\text{počet})(\text{vúichna média})(\text{CS vúichni}) * 100$

Total PV(počet) – počet zobrazení (page views) generovaných na všech měřených médiích uživateli z příslušné cílové skupiny

Total PV(%) – složení zobrazení, tj. informace o profilu zobrazení (page views) celkem pro všechna měřená média

Informace o profilu návútvěvníkú všech měřených médií – v podobě procentuálního rozložení uživatelú internetu (dle zobrazení (page views)) mezi jednotlivé cílové skupiny.

$PV(\%) = PV(\text{počet})(\text{vúichna média})(\text{vybraná CS}) / PV(\text{počet})(\text{vúichna média})(\text{CS vúichni}) * 100$

Otázka IT znalosti

Základní – osoby, které deklarují základní znalosti práce s počítačem a internetem. (např. psaní základních textú, ukládání souború, elektronická pošta, prohlížení www stránek apod.)

Nadstandardní – osoby, které deklarují užívání počítače a internetu na nadstandardní úrovni. (např. využívání matematických funkcí v tabulkovém procesoru, tvorba grafických prezentací, práce s vyhledávači, databáze na uživatelské úrovni apod.)

Profesionální – osoby, které se profesionálně věnují IT, technologiím apod. (např. programátorská nebo administrátorská činnost)

ABCDE Klasifikace

ABCDE klasifikace umožňuje posuzování sociálního a ekonomického postavení jednotlivců ve společnosti. Obvykle je počítána pro přednostu domácnosti (hlavu domácnosti), vzhledem ke specifiku internetového dotazování byla přijata metoda přímého výpočtu přímo pro jednotlivé respondenty. Na aktualizaci ABCDE klasifikace pracovala v posledním roce metodická komise se zástupci výzkumných agentur, reklamních agentur a odborné veřejnosti. Výsledkem je návrh škály A,B,C1,C2,C3,D1,D2,E. Tato škála odpovídá mezinárodnímu standardu potvrzeného sdružením Nielsen Admosphere, a.s. a i algoritmus zařazení jednotlivce odpovídá mezinárodním zvyklostem. ABCDE klasifikace rozčleňuje jednotlivce domácnosti do sociálních kategorií na základě ekonomického postavení (ekonomicky aktivní x neaktivní jednotlivce). Pro ekonomicky aktivní potom rozlišuje podnikatele a zaměstnance. Pozice v zaměstnání potom slouží k další diferenciaci (včetně případného počtu podřízených osob pro vedoucí zaměstnance). Pro všechny vzniklé třídy má na závěrečné zařazení vliv vzdělání zkoumané osoby. Pro ekonomicky neaktivní osoby se na základě standardu Nielsen Admosphere, a.s. nepostupuje dle jejich posledního zaměstnání, ale na základě stupně ekonomické síly měřené prostřednictvím vybavenosti domácnosti, vliv vzdělání se projevuje i zde. Vzhledem k tomu, že mezinárodní postup odpovídá evropským stupňům, vychází při jeho použití horší sociální struktura obyvatel ČR než bylo zvykem pro stávající klasifikaci ABCD, nicméně tato struktura umožňuje provádět srovnání v rámci Evropy. Přesto se komise rozhodla, že pro použití v rámci ČR bude použita upravená škála, která zohlední specifika ČR. Tato upravená škála vzniká z evropského standardu posunutím o jednu nebo dvě třídy výše či níže na základě indexu životního minima domácnosti, ve které zkoumaná osoba žije.

A – Skupina s nejvyšším sociálním statusem ve společnosti daným vysoce prestižním zaměstnáním a zároveň nejvyššími příjmy.

B – Skupina s nadprůměrnými příjmy, obvykle vyšší management a skupina vyšších profesionálů s minimálními středoškolským vzděláním.

C1, C2, C3 – Skupina s průměrným životním standardem a průměrnými příjmy. Jde o skupinu např. malých podnikatelů a živnostníků, techniků, úředníků a nižších odborníků.

D1, D2 – Skupiny s podprůměrným životním standardem. Jsou tvořeny méně kvalifikovanými či nekvalifikovanými manuálními pracovníky.

E – V této kategorii se nachází z hlediska odhadovaného příjmu na osobu 1/8 nejchudších domácností, Skupina obsahuje často ekonomicky neaktivní osoby, např. nezaměstnané, v důchodu, v případě ekonomicky aktivních se často jedná o nekvalifikované pracovníky.

Otázky k ekonomické aktivitě a k zaměstnání:

Tyto otázky (ot. 3, 6, 10, 14 a 15) jsou (mimo jiných) použity především ke stanovení ABCDE klasifikace. Na základě odpovědí respondentů na otázku 6 (Ekonomická aktivita) je dále dotazován skupinou specifických otázek. Otázka 6 je tedy použita jako filtr pro kladení dalších otázek. Tedy výše uvedených pět otázek není položeno ženo každému respondentovi. Proto pro možnost tvorby cílových skupin v rámci celé populace je doplněna segmentace jednotlivých odpovědí na tuto otázku o skupinu respondentů, kterým tato příslušná otázka nebyla položena. Tedy například u otázky č. 15 "Podnikatelská činnost" je tato skupina označena "Respondent není podnikatel".